



SOMMAIRE

1.	Organisation et gouvernance de l'EPLEFPA et du CFPPA/CFA :	2
1.1.	Les moyens humains de l'EPLEFPA :	2
1.2.	Instances de gouvernance :	3
1.3.	Les missions du CFPPA/CFA :	3
1.4.	L'environnement du CFPPA/CFA (administratif, socio-professionnel, culturel)	3
2.	Les prestations de formations du CFPPA/CFA :	4
2.1.	Les prestations de formation par apprentissage :	4
2.2.	Les actions de formation continue et d'accompagnement à la VAE	4
2.2.1.	Formations du domaine du Maritime	4
2.2.2.	Formation du domaine de l'Aquaculture	5
2.3.	Les autres prestations du CFPPA :	5
2.3.1.	Coopération internationale :	5
2.3.2.	Insertion professionnelle :	5
2.3.3.	Animation sur le territoire	5
3.	Description des locaux, outils et modalités d'utilisation.	6
3.1.	Moyens en locaux :	6
3.2.	Moyens nautiques :	11
3.3.	Moyens de production :	12
3.4.	Moyens, supports et petits équipement pédagogiques :	13
3.5.	Tableau récapitule les matériels partagés	16
3.6.	Plan d'accès au CFPPA/CFA	17

Date de mise à jour	Indice	N° de page	Objet
24/06/2021	01	Toutes	Création
21/09/2022	02	4	Mise à jour des chiffres
09/02/2023	03	3 à 5, 10	Mise à jour des chiffres, accès aux ressources CDI

	REDACTION	VERIFICATION	APPROBATION
DATE	09/02/2023	09/02/2023	13/02/2023
NOM	M MARQUET	MME GAUTIER	MME PEREZ
VISA	MARQUET SIMON	GAUTIER LAETITIA	PEREZ MARIANNE



1. Organisation et gouvernance de l'EPLEFPA et du CFPPA/CFA :

L'EPLEFPA de la Mer et du Littoral a été créé en septembre 1989 par trois ministères :
Agriculture + Education Nationale + Mer

Il fait partie d'un réseau régional de 22 EPLEFPA de la Région Nouvelle Aquitaine Réseau des Etablissements Agricoles de Nouvelle Aquitaine ou REANA. La tutelle est assurée par le Ministère de l'Agriculture et l'établissement a le statut d'un Etablissement Public Local d'Enseignement et de Formation Pour Adulte (EPLEFPA).

Les cinq missions de l'EPLEFPA confiées par le législateur sont :

- La formation initiale, continue et par apprentissage,
- L'ouverture à l'international et la coopération,
- L'insertion scolaire, sociale et professionnelle des jeunes mais aussi l'insertion sociale et professionnelle des adultes,
- L'expérimentation et innovations agricoles,
- L'animation du territoire.

L'EPLEFPA de la Mer et du Littoral est à ce jour support de 4 centres constitutifs à savoir :

- Le lycée,
- Le CFPPA,
- Le CFA (création au 1/01/2021),
- L'exploitation ostréicole ainsi qu'un atelier technologique aquacole.

1.1. *Les moyens humains de l'EPLEFPA :*

Lycée de la Mer et du Littoral :

- 72 personnels enseignants au lycée à la rentrée 2022/2023,
- 39 personnels non enseignants au lycée à la rentrée 2022/2023.

CFPPA/CFA : 13 personnels

- 1 directeur fonctionnaire,
- 1 secrétaire contractuelle,
- 11 formateurs contractuels, vacataires sur budget et sous convention.

Exploitation aquacole : 2 personnels

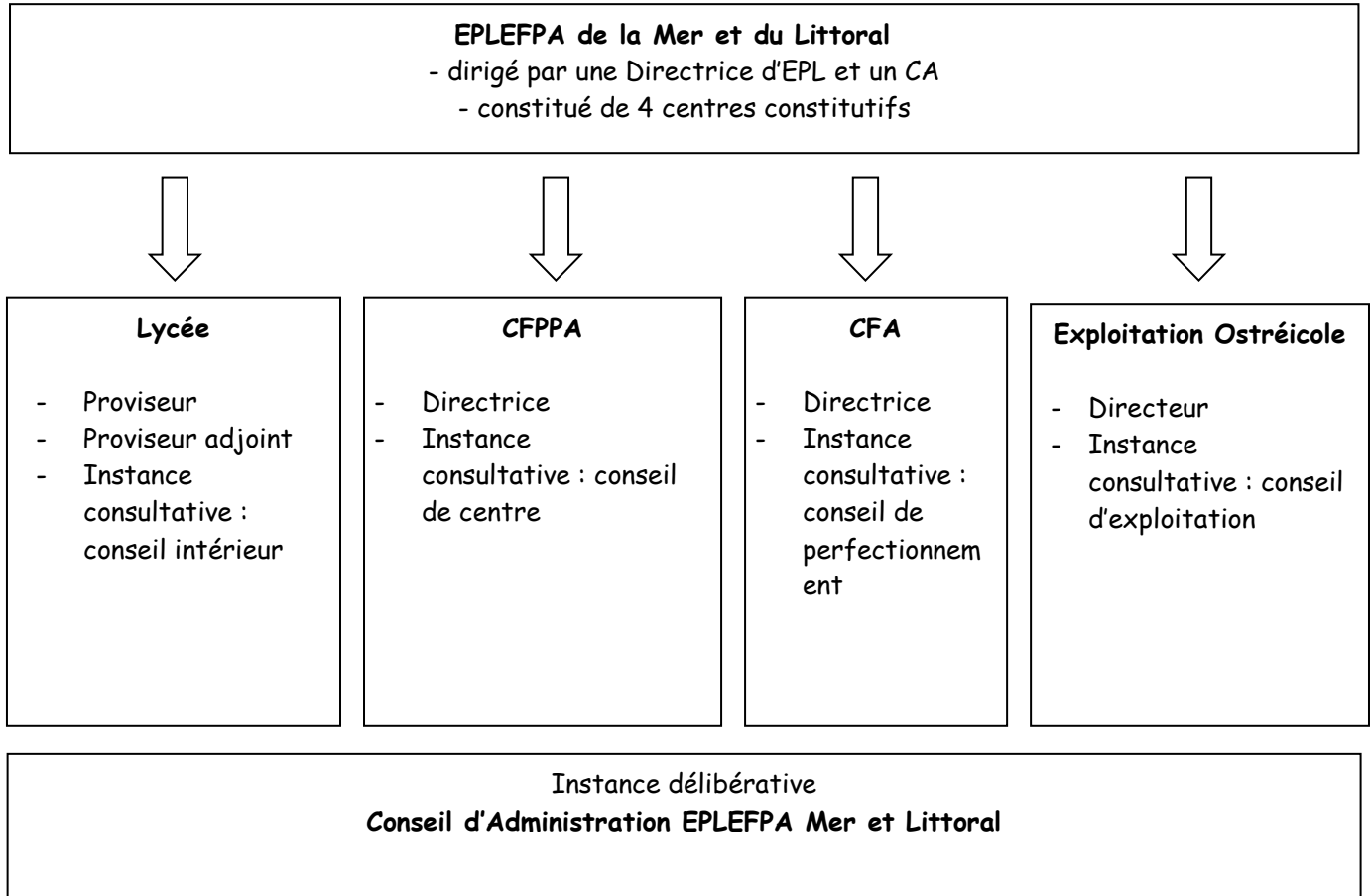
- 1 directeur fonctionnaire,
- 1 salarié contractuel sur budget.

Pilotage de l'EPLEFPA :

- Gestion financière : une agence comptable,
- 1 agent comptable,
- 1 assistante contractuelle sur budget.



1.2. Instances de gouvernance :



1.3. Les missions du CFPPA/CFA :

- Formation continue pour adultes dans les domaines de l'aquaculture et du maritime (se référer à la liste des diplômes),
- Accompagnement à la VAE dans ses deux champs de compétences,
- Insertion professionnelle et sociale,
- Animation du territoire,
- Coopération internationale,
- Formation par apprentissage en Cultures Marines.
- Accompagner les apprenants en situation de handicap (labellisation du conseil régional et signature de la charte « Formation et Handicap »)

1.4. L'environnement du CFPPA/CFA (administratif, socio-professionnel, culturel)

L'environnement administratif et socio-professionnel :

- Direction Régionale de l'Agriculture DRAAF/SRFD,
- Direction Départementale des Territoires et de la Mer Marennes DDTM,
- Direction Inter-Régionale de la Mer DIRM SA,
- Comité Régional de la Conchyliculture à Marennes,
- Comité Départemental des Pêches à Bourcefranc,
- Maison des Initiatives et des Services à Marennes.

L'environnement culturel : Cinéma St Pierre d'Oléron et Marennes.



2. Les prestations de formations du CFPPA/CFA :

Les prestations de formations du CFPPA/CFA en quelques chiffres pour 2022 :

35 388 heures stagiaires/Apprentis dont :

- 257 stagiaires (86,82%) sur de la formation professionnelle continue pour 23 912 heures soit 67,57 % de l'activité du centre.
- 34 apprentis (11,47%) pour 10 460 heures soit 32,39% de l'activité du centre.
- La VAE représente 5 bénéficiaires (1,69%) accompagnés pour 14 heures soit 0,04% de l'activité du centre.

2.1. Les prestations de formation par apprentissage :

L'apprentissage à Bourcefranc concerne par année scolaire une quinzaine d'apprentis en Bac Pro Cultures Marines sur 2 niveaux (la première et la terminale).

Dans un objectif de lisibilité de l'offre de formation par la voie de l'apprentissage dans les domaines de l'aquaculture et du maritime sur le territoire de la Nouvelle Aquitaine, divers établissements ont acté la création d'un CFA Régional Maritime et Aquacole sur le site de Bourcefranc. L'arrêté préfectoral de création a été signé le 13 janvier 2021.

Les fiches et programmes de formation suivants sont consultables :

- Sur le site internet de l'EPLEFPA,
- Sur le site de l'UCEM de Nantes pour les formations maritimes,
- Au secrétariat sous format numérique (se référer au tableau ci-dessous).

2.2. Les actions de formation continue et d'accompagnement à la VAE

Qu'elles soient diplômantes ou certifiantes, les prestations du CFPPA relèvent principalement de deux Ministères certificateurs, l'Agriculture et l'Écologie.

Deux champs ou domaines de compétences sont touchés :

- L'aquaculture,
- Le maritime.

2.2.1. Formations du domaine du Maritime

Intitulé de la formation	Temps de formation
REVALIDATION CERTIFICAT GENERAL D'OPERATEUR	7 H
REVALIDATION CERTIFICAT RESTREINT D'OPERATEUR	7H
RECYCLAGE MEDICAL NIVEAU II	17H
REVALIDATION CAPITAIN 200	17H30
RECYCLAGE CERTIFICAT DE FORMATION DE BASE A LA SECURITE	22H
CERTIFICAT RESTREINT D'OPERATEUR	24H30
MEDICAL NIVEAU II	52H30
CERTIFICAT DE FORMATION DE BASE A LA SECURITE	52H30
CERTIFICAT GENERAL D'OPERATEUR	70H
BREVET MECANICIEN 250 kW	105H
PECHE A PIED	196H
CERTIFICAT D'APTITUDE DE COMMANDEMENT A LA PETITE PECHE	203H
LE CERTIFICAT MATELOT PONT	301H
CAPITAINE 200 ET CAPITAINE 200 PECHE	581H



2.2.2. Formation du domaine de l'Aquaculture

Intitulé de la formation	Temps de formation
MEDICAL NIVEAU I	10H30
CERTIFICAT DE MARIN-OUVRIER AUX CULTURES MARINES NIV I	28H
CERTIFICAT DE MARIN-OUVRIER AUX CULTURES MARINES NIV II	59H30
SPIRULINES	70H
CERTIFICAT DE PATRON DE NAVIRE AUX CULTURES MARINES NIV I	175H
STAGE CONCESSIONNAIRE AGREE DE 280H	280H
BREVET PROFESSIONNEL RESPONSABLE D'EXPLOITATION AQUACOLE ET MARITIME-CONTINENTALE	1200H30

2.3. Les autres prestations du CFPPA :

2.3.1. Coopération internationale :

Le CFPPA/CFA participe ou organise des actions de coopération nationale et internationale dans le cadre :

- De financements FEAMP : Sénégal, Canada, Brésil,
- De voyages d'études avec les bénéficiaires du BPREA et les apprenants du CFA: France, Irlande, Ecosse, Belgique, Pays Bas, Italie, Portugal.

2.3.2. Insertion professionnelle :

Les entreprises en recherche de main d'œuvre ou qui souhaitent mettre en vente leurs établissements contactent le CFPPA pour l'affichage des offres dans le hall de l'établissement selon 3 thématiques :

- Aquaculture,
- Maritime,
- Vente d'établissements.

Ces offres sont consultables par les élèves, étudiants, apprentis et stagiaires de l'EPLEFPA et sont archivées selon l'arborescence suivante sur le réseau administratif « p-partage » ⇒ CFPPA/CFA ⇒ offres emploi ⇒ année ⇒ métiers.

Ces offres sont également consultables sur le site internet de l'établissement.

Note : La mise à jour du dossier « p-partage » est administrée par le secrétariat et la direction.

2.3.3. Animation sur le territoire

Le CFPPA participe à des actions sur le territoire :

- Journée portes ouvertes de l'EPL,
- Salon ostréicole annuel de La Tremblade,
- Forum des formations à Rochefort organisé par la Région Nouvelle Aquitaine et la Mission Locale, Rochefort Marennes Oléron
- Participation à la rédaction d'un document pédagogique sur les déchets maritimes IDEMAR sur un projet FEAMP,
- Participation au Contrat Local de Santé sur Oléron,
- Participation à la réflexion menée sur le FEAMPA 2021,
- Membre dans le collège « personnes qualifiées » du Parc marin,
- Accueil de demandeurs d'emploi dans le cadre de la semaine du maritime.



- Accueil de conseillers Pole emploi et de la Mission locale afin de présenter les formations et les locaux.

L'EPL est le siège :

- De la CUMA des Coureaux : partage de matériel conchylicole par une vingtaine d'entreprises ostréicoles du secteur,
- De la « Ruche qui dit oui » sur l'exploitation ostréicole,
- De l'Association Développement Aquaculture Spiruline et Microalgues en Europe ADASMAE.

3. Description des locaux, outils et modalités d'utilisation.

3.1. Moyens en locaux :

Dans les locaux propres du CFPPA/CFA on compte :

- Un bureau direction au rez-de-chaussée,
- Un bureau secrétariat, accueil au rez-de-chaussée,
- Cinq salles de cours pour 16 personnes :
 - o Salle C11 au rez-de-chaussée,
 - o Salle C12 au rez-de-chaussée,
 - o Salle C13 au rez-de-chaussée,
 - o Salle C 14 au rez-de-chaussée,
 - o Salle C 103 au 1^{er} étage.

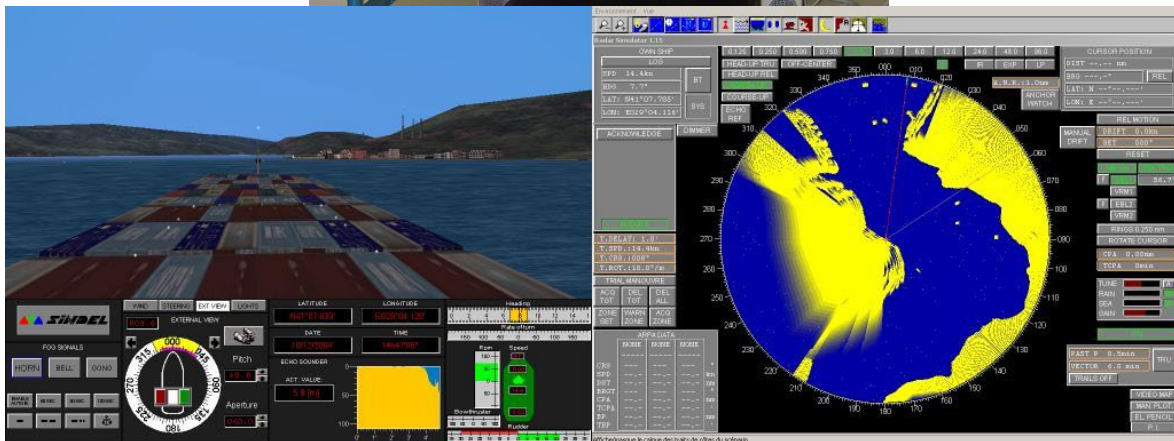
Chaque formation a sa propre salle tout au long de la formation. La secrétaire gère à partir d'un tableau annuel l'occupation journalière des salles en notant la formation concernée. Le tableau est affiché et consultable au secrétariat. Il est mis à jour en fonction des nouvelles formations. Il s'agit d'un outil interne de gestion des salles.

- Un labo au rez-de-chaussée et extérieur au bâtiment principal. Cette salle est utilisée principalement par le formateur en biologie/écologie pour des TP.
- Deux bureaux formateurs équipés d'ordinateurs fixes en réseau au rez-de-chaussée. Cinq formateurs sont équipés en plus d'ordinateurs portables.
- Un simulateur radio/ECDIS géré par Monsieur PERROT Dominique unique formateur radio CRO/CGO. Le simulateur est intégré à la salle C 12.



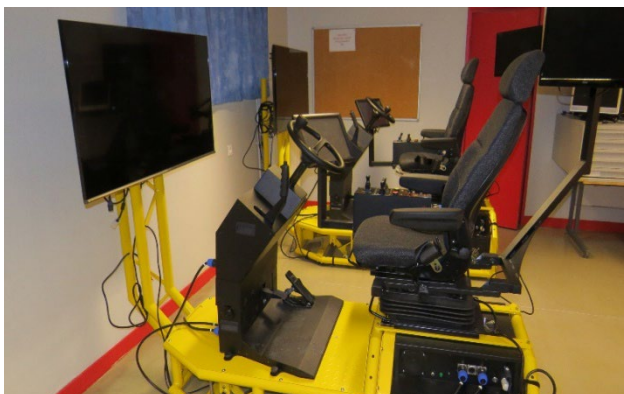


- Un simulateur radar anticollision ARPA géré par Monsieur BERNARD Pascal unique formateur radar ARPA. Notre équipement comprend 3 postes informatiques stagiaires et un poste formateur en réseau et occupe une salle spécifique au dernier étage de l'établissement.



Auteur : Pascal BERNARD

- Un simulateur de conduite de chariot élévateur géré par Monsieur MARQUET Simon formateur. Le simulateur occupe une salle spécifique au sous-sol. Il est aussi utilisé par des enseignants du lycée en collaboration avec Monsieur MARQUET Simon pour le planning d'utilisation de la salle. Il comprend 3 simulateurs et des postes informatique pour l'apprentissage du code.



Auteur : Marianne PEREZ



Au niveau de l'EPLFFPA des locaux sont partagés et mutualisés avec les enseignants du lycée :

- Un atelier commun ramendage / mécanique-soudure :
 - o Ramendage



Auteur : Pascal BERNARD

- o Mécanique/soudure :

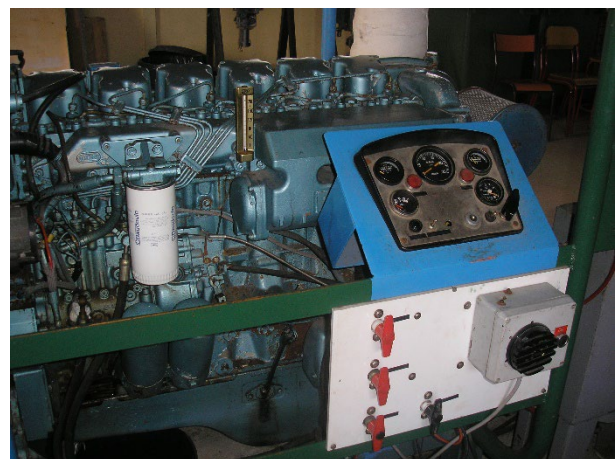
Un moteur marin de démonstration en état de marche Baudouin 6 R120 S d'une puissance de 240 Cv (177 KW) / 1800 T/mn. Le moteur est monté sur châssis souple avec une réserve d'eau de réfrigération. C'est un Diésel, 4 temps, 6 cylindres en ligne, injection classique qui permet d'effectuer avec les stagiaires les préparatifs de contrôle avant démarrage, la mise en marche et la surveillance pendant la marche.

Un moteur marin VOLVO PENTA TAM de 120 Cv essence 4 temps à allumage par batterie/distributeur. Ce moteur est de démonstration. Des découpes y ont été pratiquées afin de démontrer aux stagiaires les éléments mécaniques non visibles d'un moteur.

Un moteur hors-bord Yamaha 4 temps essence de 80 CV de démonstration. C'est un moteur équipé d'un allumage électronique et d'une carburation classique.

Un moteur hors-bord Mariner 40 Cv essence (mélange) de démonstration.

D'autre part l'atelier est équipé d'un grand nombre de pièces mécanique de récupération et qui servent de démonstration et aux TP pour les bénéficiaires.





Auteur : Marianne PEREZ



Auteur : Marianne PEREZ

Cet espace est utilisé par Monsieur BERNARD Pascal et PERROT Dominique.

- Un nouveau hall technologique aquacole sous la responsabilité d'un enseignant du lycée Monsieur GAYET Vincent ayant en charge la programmation des actions pédagogiques en aquaculture et le fonctionnement.
- Salles d'examen si nécessaire
- Des salles informatiques en réseau, salle d'autoformation



Auteur : Marianne PEREZ

Note : Le planning d'utilisation des salles d'informatique se fait sur l'application GRR de l'établissement.



- Un Centre de Documentation et d'Information (CDI)



Auteur : Marianne PÉREZ

Cet espace est géré par deux documentalistes selon les heures d'ouverture affichées sur la porte du CDI en début d'année scolaire.

L'ensemble des apprenants du CFPPA/CFA y ont un accès libre sur les horaires d'ouverture. Ils peuvent y consulter les périodiques, la presse spécialisée ou tout autre ouvrage disponible. La possibilité leur est également offerte d'emprunter, selon les modalités définies par les documentalistes, les ouvrages mis à leur disposition. Cet espace de travail permet également l'accès à internet sur des postes individuels répartis dans le CDI. Les stagiaires qui ont nécessité d'accès à des informations relatives à leur projet professionnel : BPREA/Stage concessionnaire de 280 h ont un code d'accès sur le réseau pédagogique dès l'entrée en formation afin de travailler en autonomie ou à l'occasion des cours.

- Cantine scolaire

Espace accessible aux bénéficiaires munis d'une carte sur laquelle ils créditent des repas. L'achat des repas se fait pendant les heures d'ouverture auprès du secrétariat du CFPPA/CFA qui possède une régie d'encaissement.

- Infirmerie

Espace accessible aux bénéficiaires uniquement pendant les périodes scolaires. En cas de besoin le cabinet médical de Bourcefranc est joignable 05 46 85 21 24.

- Hébergement en chambres individuelles

Espace accessible aux bénéficiaires. Les réservations (en présentiel ou par téléphone au 05 46 85 45 05) ont lieu uniquement pendant les périodes scolaires auprès du Secrétariat Général de l'EPLEFPA. La location est possible : à la journée, à la semaine ou au mois. Les tarifs sont votés en CA chaque fin d'année pour l'année civile suivante.

Le Secrétariat Général établit la convention et remet le règlement intérieur. Le service comptabilité du lycée fait les factures et encaisse les loyers.



L'accès aux chambres est possible toute l'année (vacances scolaires comprises) et les bénéficiaires sont autonomes pour l'entrée et la sortie. Un code permet l'accès au couloir des chambres situées au 1^{er} étage du bâtiment des « Claires ».



Auteur : Marianne PEREZ

3.2. Moyens nautiques :

L'établissement possède :

- Une lasse ostréicole « Navicule bleue », utilisé entre autres par les stagiaires dans les formations nécessitant l'apprentissage de la conduite de navires.

- Un navire Ecole « Emile GODILLOT », utilisée par les stagiaires CMP ,Capitaine 200 et des permis conchylicoles. Il permet de réaliser les manœuvres en mer et d'aborder le fonctionnement d'un moteur car équipé :

1/ d'un moteur in bord VOLVO PENTA D7CTA d'une puissance de 265 Cv (195 KW) / 2300 T/mn. Ce moteur à injection directe est alimenté par un système injecteur/pompe et équipé d'un système de refroidissement Keel-Cooling.

2/ d'un système hydraulique (attelé au moteur) qui alimente ; une grue hydraulique de pont, deux cabestans de pont pour le levage des filières de cages d'élevage d'huîtres, un propulseur d'étrave et du système de barre hydraulique du navire. Dans le cadre d'une démarche de contrôle des fluides, le navire est équipé d'un économètre.

3/ d'une passerelle avec le matériel de navigation, la radio.



Auteur : Pascal BERNARD



Auteur : T. LEQUES



Auteur : T. LEQUES

La gestion et le suivi des navires sont délégués au chef d'exploitation.

- Un chaland ostréicole « le Rheinbrohl » avec un rôle d'équipage sous la responsabilité du patron Monsieur CHABOUSSIE Laurent salarié de l'exploitation ostréicole. Il s'agit d'un outil propre à l'exploitation mais qui peut transporter des bénéficiaires pour des TP sur le Domaine Public Maritime.

3.3. Moyens de production :

L'exploitation de l'EPL possède un outil de production sur le domaine privé : cabane ostréicole, nurserie avec le matériel de production nécessaire à l'activité.



Auteur : Marianne PEREZ

L'exploitation de l'EPL possède sur le domaine privé du marais et sur le domaine public maritime des parcs ostréicoles.



3.4. Moyens, supports et petits équipement pédagogiques :

- Chantiers de construction navale locaux / association des lasses marennaises pour aborder lors de visite le chapitre sur la construction, la structure d'un navire et la stabilité.



Auteur : Pascal BERNARD

Pour le chapitre construction du navire les stagiaires pourront aussi travailler en salle à partir de l'ensemble des images liées aux étapes de la construction du navire école « Emile GODILLOT » dont le chantier a été suivi par Monsieur BERNARD Pascal.

- Sécurité du travail à bord avec la participation de l'Institut Maritime de Prévention (IMP) de Bretagne qui intervient avec un formateur sur certains stages. Dans un premier temps les stagiaires ont un apport théorique sur les risques et l'accidentologie en milieu maritime : risques liés au bruit à la machine, aux chutes à la mer, au travail en hauteur, aux accidents liés à la manipulation des engins de pêche et des amarres, à la gestion des passagers sur un transport à passagers...Du matériel de sécurité et des documents vidéo d'analyse de situations professionnelles à risque en mer servent de base à la réflexion sur l'accidentologie en mer.
- Radeau de survie, et d'engins de survie individuelle ou de Vêtements à Flottabilité Intégrée (VFI) que possède le CFPPA en propre. Une coopération existe depuis de nombreuses années avec la société Survitec de Chevanceaux située en Charente Maritime qui coanime certaines sessions. Ils interviennent à la demande du CFPPA. Cette formation ne nécessite aucune sous-traitance avec des organismes extérieurs au centre. Lors des exercices pratiques en mer avec les combinaisons de survie, les pompiers plongeurs de Bourcefranc ou de Rochefort sont sollicités pour assurer la surveillance et la sécurité des bénéficiaires.



Auteur : Francis LEVOIR



Auteur : Marianne PEREZ



- Une intervention de l'hélicoptère de la marine nationale, pour les bénéficiaires du CMP et du Capitaine 200, est sollicitée pour une démonstration d'hélitreuilage dans les conditions de sécurité maximum pour les sauveteurs et le(s) blessé(s). Le vice-amiral d'escadre commandant la région maritime Atlantique - Manche - Mer du Nord de la Préfecture Maritime de Brest a signé au titre de la marine nationale une convention de partenariat. L'hélitreuilage avec civière a lieu dans un premier temps à partir du quai avec explication de la procédure puis à partir du pont du navire école « Emile GODILLOT » comme le présente les photos ci-dessous.

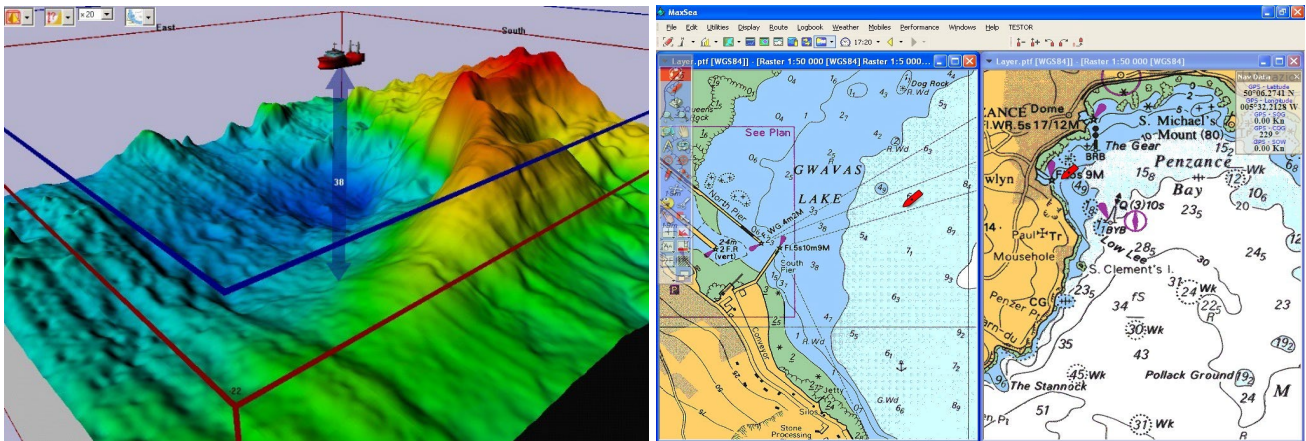


Auteur : Marianne PEREZ

Auteur : B. LAUMONNIER



- Fonds documentaire disponible au CDI de l'EPL,
- Support vidéo, photographique, DVD et power point des formateurs,
- Fourniture du matériel pédagogique pour les formations liées au maritime : carte marine neuve du SHOM pour l'apprentissage du tracé sur carte ainsi qu'une carte neuve le jour de l'examen, compas et règle CRASS pour les exercices de navigation, calculette ainsi qu'un VFI pour les sorties en mer. Les candidats n'auront donc aucuns frais liés à l'achat du matériel pédagogique,
- Petit matériel de matelotage et de ramendage : couteaux, fil, épissoirs, filets, bouts nylon. Les petites fournitures sont gérées par le formateur Monsieur BERNARD Pascal qui fait le point en amont de la formation : demande de devis, récupère le matériel.
- Petit matériel d'électricité,
- Logiciel de navigation MAX SEA en 3 D. Ce logiciel est utilisé lors des sorties en mer pour faire le relevé en 3 D de notre bassin ou pour naviguer.



Auteur : Pascal BERNARD

- Pour la sécurité incendie du CFBS nous sous-traitons et conventionnons avec une structure agréée soit L'IFOPSE soit le SDIS 17 de Saint Agnant ayant un agrément de la DRIM-SA pour délivrer la formation pratique. La réservation est faite par le secrétariat et la structure conventionne avec le CFPPA.





Auteur : Marianne PEREZ

3.5. Tableau récapitule les matériels partagés

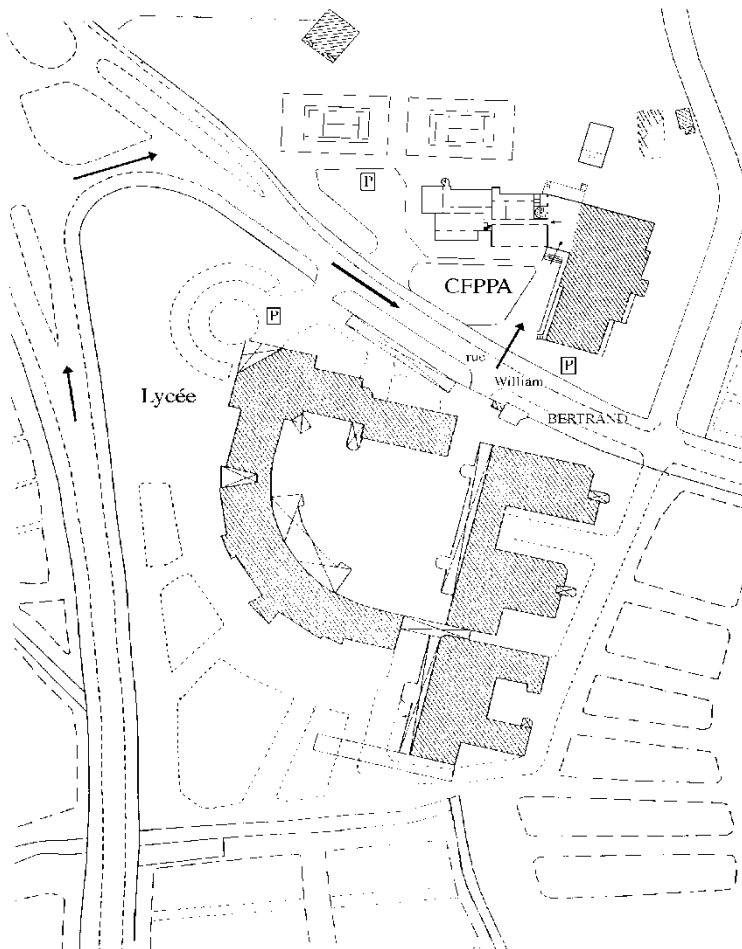
Locaux du CFPPA	Gestion par	
	CFPPA/CFA	Lycée
Salles de cours du CFPPA	Secrétaire	
Labo	Secrétaire	
Simulateur radio	PERROT Dominique	
Simulateur chariot	MARQUET Simon	
Simulateur radar	BERNARD Pascal	

Locaux du lycée	Gestion par	
	CFPPA	Lycée
Atelier méca	PERROT Dominique	
Atelier ramendage	BERNARD Pascal	
Atelier soudure	PERROT Dominique	
Hall technologique		GAYET Vincent
Salles d'examen		Directeur adjoint
Salles informatiques		Outil GRR
CDI		Documentalistes
Cantine	Vente des repas au secrétariat CFPPA/CFA	
Infirmierie		Infirmières
Hébergement		Secrétariat général



Matériel de l'exploitation	Gestion par	
	CFPPA	Lycée
Emile GODILLOT		Exploitation
Lasse ostréicole		Exploitation
Chaland ostréicole		Exploitation
Exploitation ostréicole		Exploitation
Parcs en mer et marais		Exploitation
Nurserie		Exploitation

3.6. Plan d'accès au CFPPA/CFA



CFPPA - CFA

Rue William BERTRAND
17560 BOURCEFRANC
Tél 05 46 85 98 20
Télécopie 05 46 85 98 21
Mail cfppa.bourcefranc@educagri.fr

Conditions d'accès :

- Sur la RD 26 en direction de l'île d'Oléron avant le pont sur la droite.

Transports publics :

- Bus scolaires et lignes régulières : Réseau de bus en provenance de Saintes, Oléron et Rochefort.

- Gares SNCF : Saintes 1 heure de Bourcefranc, La Rochelle 1 heure de Bourcefranc, Rochefort 30 minutes de Bourcefranc.

Le service Accueil du CFPPA/CFA est situé au rez-de-chaussée. Il est accessible aux personnes à mobilité réduite : rampe inclinée, larges portes et une place de parking dédiée face à la structure. Seuls les navires et simulateurs radar et conduite de chariot ne sont pas accessibles aux personnes en situation de handicap.